

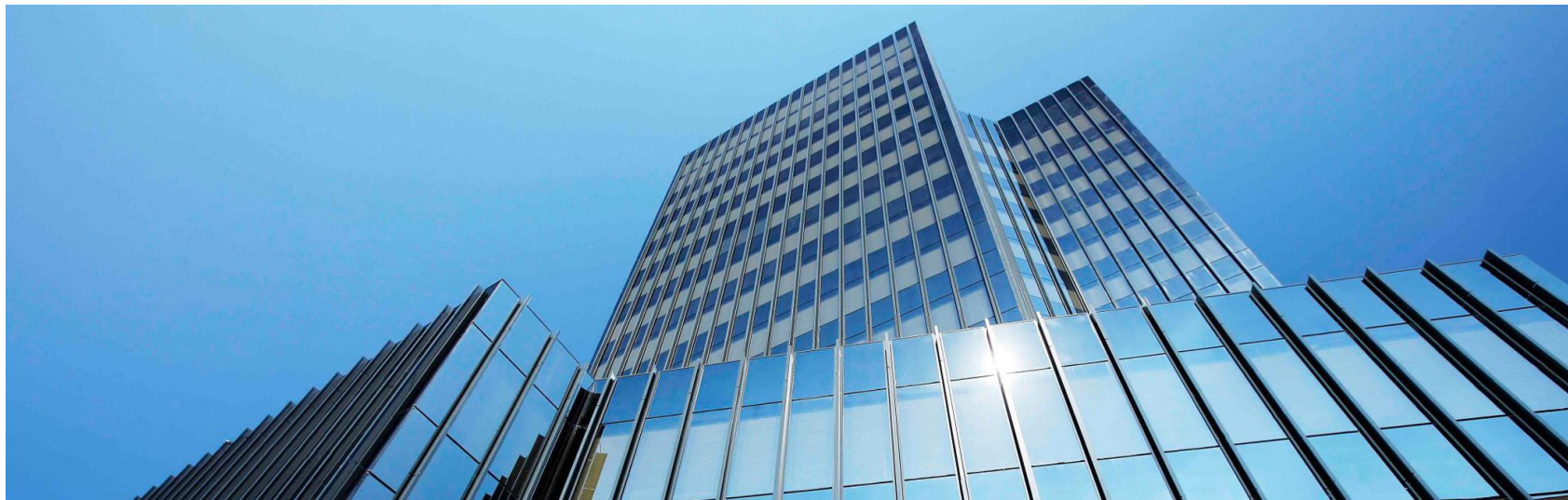
Stadt St.Gallen

Rechnungsabschluss 2022

Maria Pappa, Stadtpräsidentin, Direktion Inneres und Finanzen

Armin von Wehrden, Leiter Finanzen

Medienkonferenz vom 23. März 2023



1. Ergebnis
2. Analyse Erfolgsrechnung
3. Investitionen
4. Bilanzanpassung
5. Bilanz
6. Fazit
7. Ausblick
8. Fragen

1. Ergebnis

2. Analyse Erfolgsrechnung

3. Investitionen

4. Bilanzanpassung

5. Bilanz

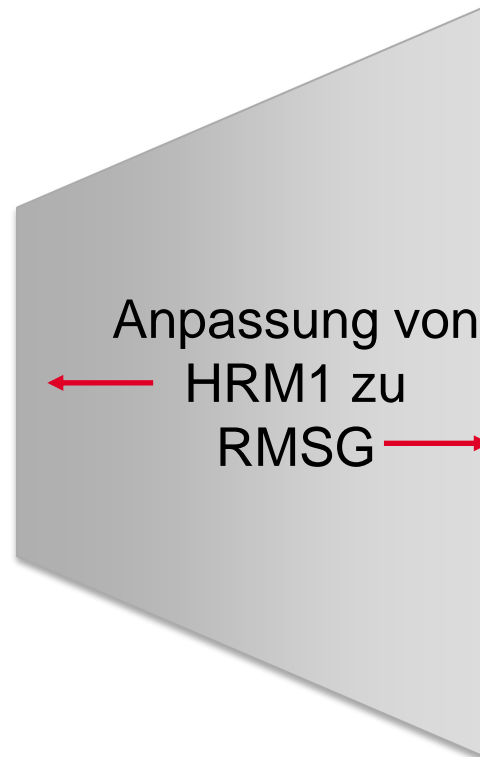
6. Fazit

7. Ausblick

8. Fragen

Die Erfolgsrechnung enthält neu Zwischenergebnisse

Gesamtertrag
Gesamtaufwand
Saldo Laufende Rechnung
Verbesserung gegenüber Budget



Personalaufwand
Sach- und übriger Betriebsaufwand
Abschreibungen Verwaltungsvermögen
Einlagen in Fonds und Spezialfinanzierungen
Transferaufwand
Total betrieblicher Aufwand

Fiskalertrag
Regalien und Konzessionen
Entgelte
Verschiedene Erträge
Entnahmen aus Fonds und Spezialfinanzierungen des Fremdkapitals
Transferertrag
Total betrieblicher Ertrag

Betriebsergebnis

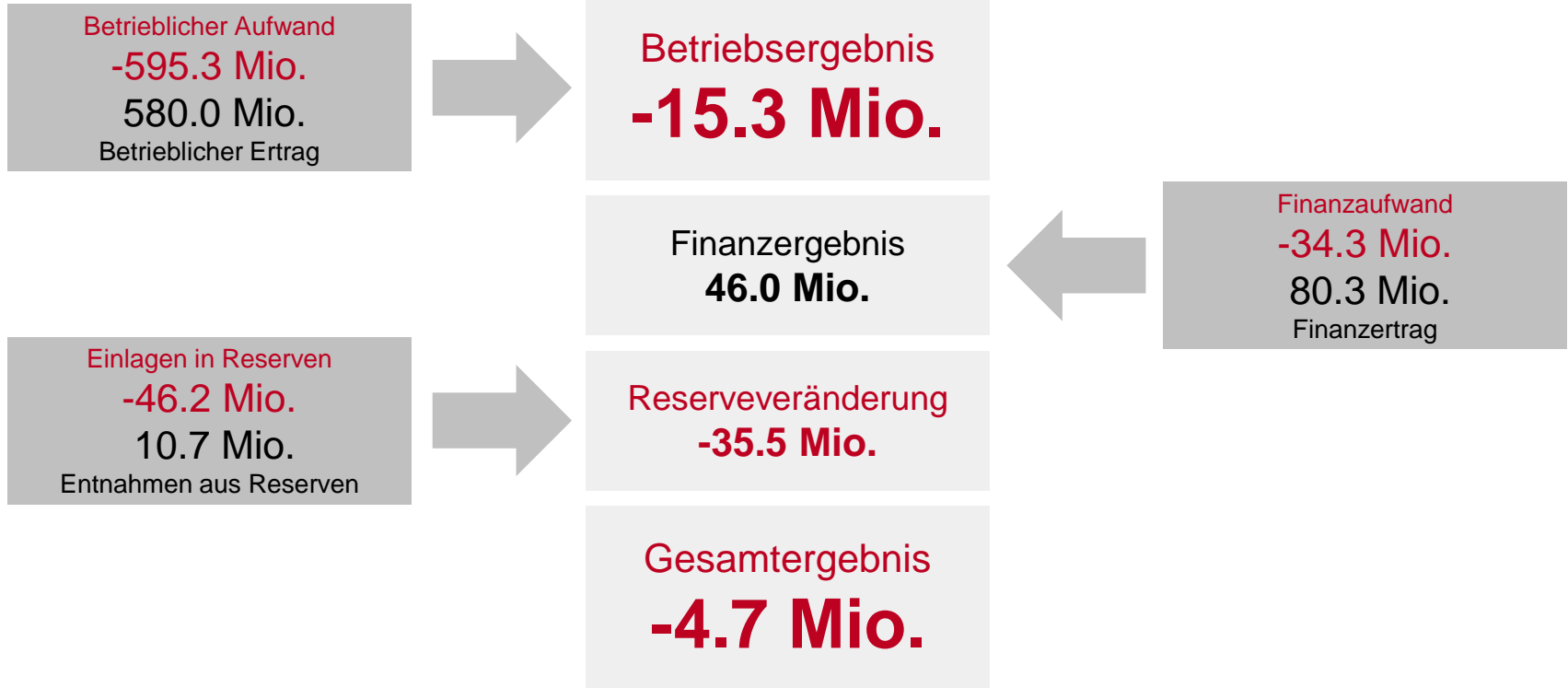
Finanzaufwand
Finanzertrag
Finanzergebnis

Operatives Ergebnis

Einlagen in Reserven
Entnahmen aus Reserven
Ergebnis aus Reserveveränderungen

Gesamtergebnis

Das Betriebsergebnis ist deutlich negativ

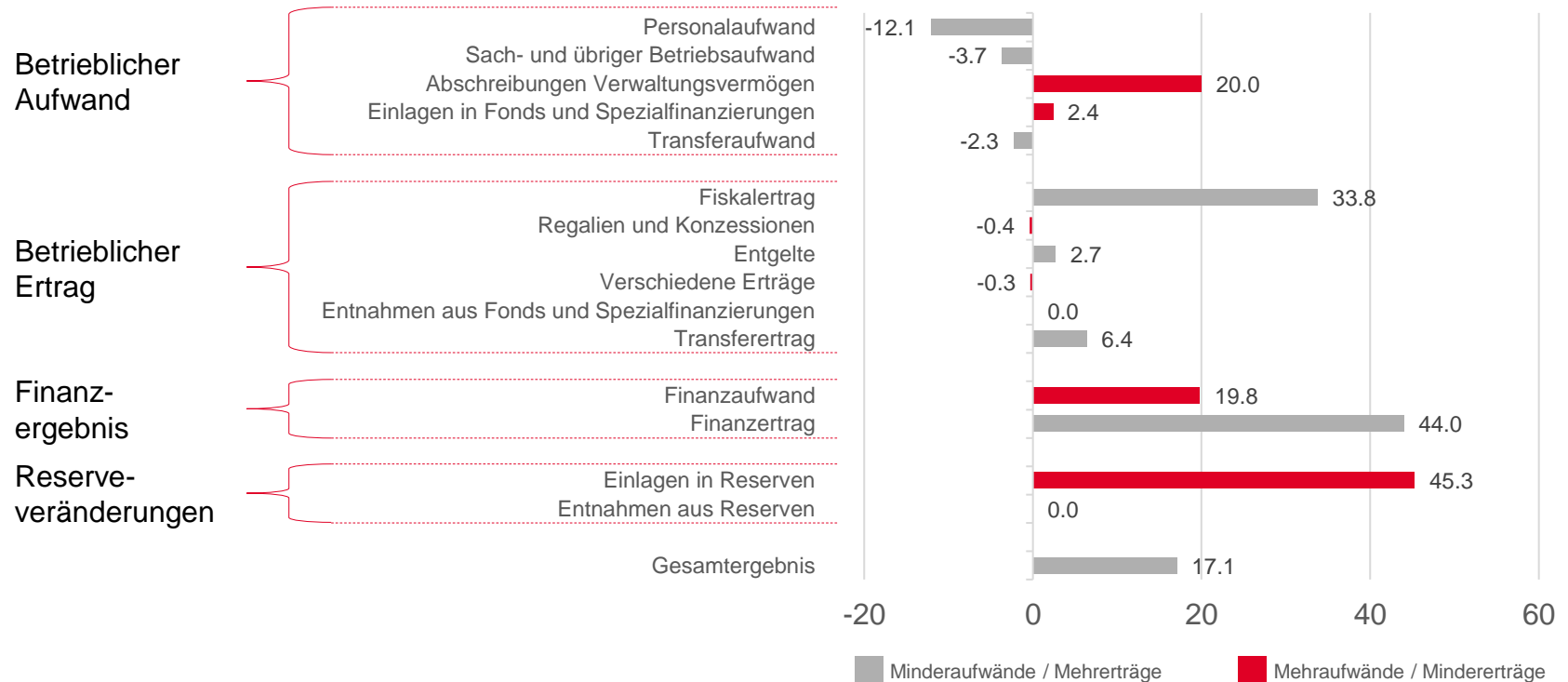


Erfolgsrechnung – Gesamtüberblick in Mio. CHF

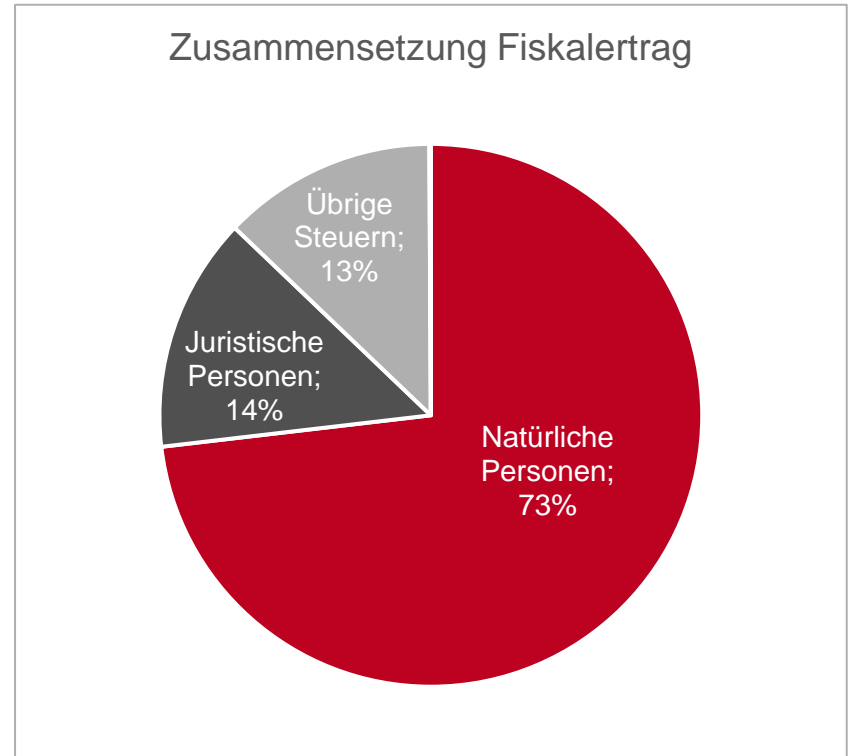
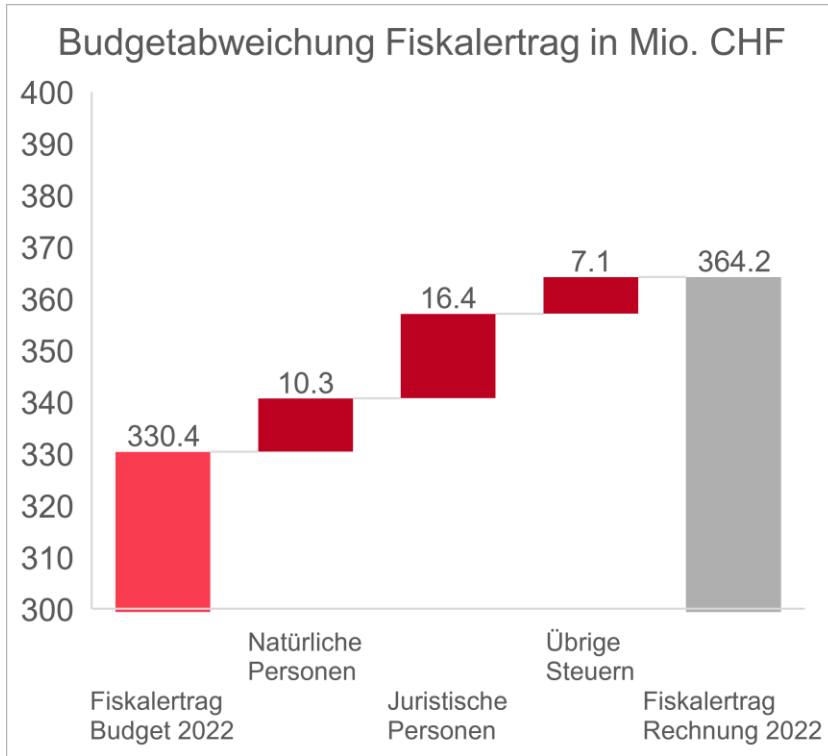
	R-2021	R-2022	B-2022
Personalaufwand	-264.7	-261.5	-273.6
Sach- und übriger Betriebsaufwand	-82.4	-87.6	-91.3
Abschreibungen Verwaltungsvermögen	-41.3	-45.7	-25.7
Einlagen in Fonds und Spezialfinanzierungen	-6.8	-11.2	-8.8
Transferaufwand	-182.7	-189.4	-191.7
Total betrieblicher Aufwand	-577.9	-595.2	-591.1
Fiskalertrag	332.3	364.2	330.4
Regalien und Konzessionen	0.7	1.7	2.1
Entgelte	129.6	137.1	134.4
Verschiedene Erträge	2.7	2.5	2.8
Entnahmen aus Fonds und Spezialfinanzierungen des Fremdkapitals	4.2	0.2	0.2
Transferertrag	73.1	74.3	67.9
Total betrieblicher Ertrag	542.5	580.0	537.7
Betriebsergebnis	-35.5	-15.3	-53.4
Finanzaufwand	-16.3	-34.3	-14.5
Finanzertrag	42.3	80.3	36.3
Finanzergebnis	26.0	46.0	21.8
Operatives Ergebnis	-9.5	30.8	-31.5
Einlagen in Reserven	0.0	-46.2	-0.9
Entnahmen aus Reserven	11.3	10.7	10.7
Ergebnis aus Reserveveränderungen	11.1	-35.5	9.8
Gesamtergebnis	1.6	-4.7	-21.7

1. Ergebnis
- 2. Analyse Erfolgsrechnung**
3. Investitionen
4. Bilanzanpassung
5. Bilanz
6. Fazit
7. Ausblick
8. Fragen

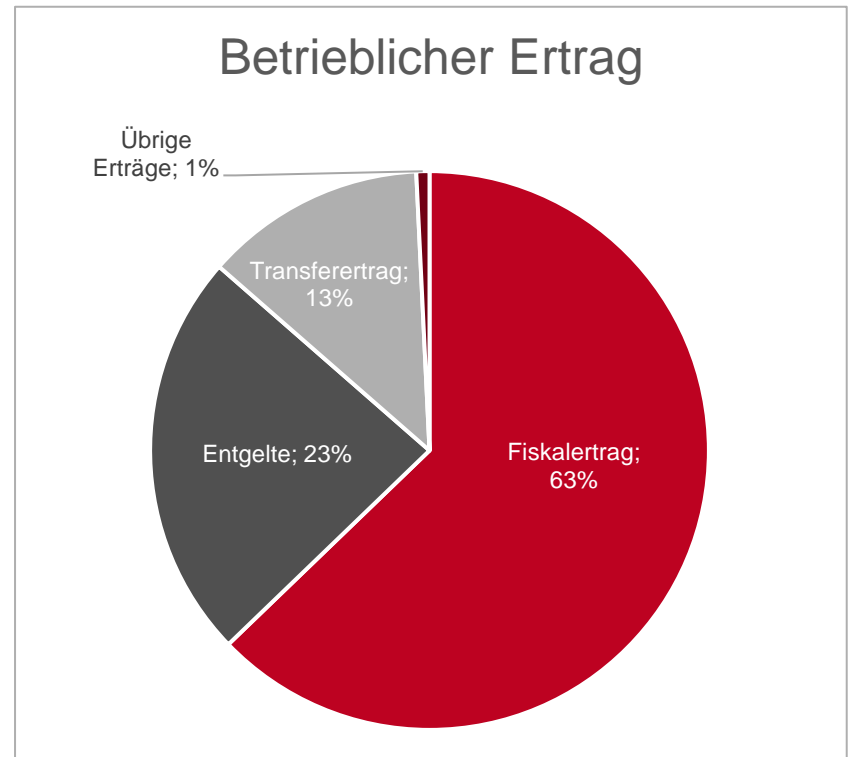
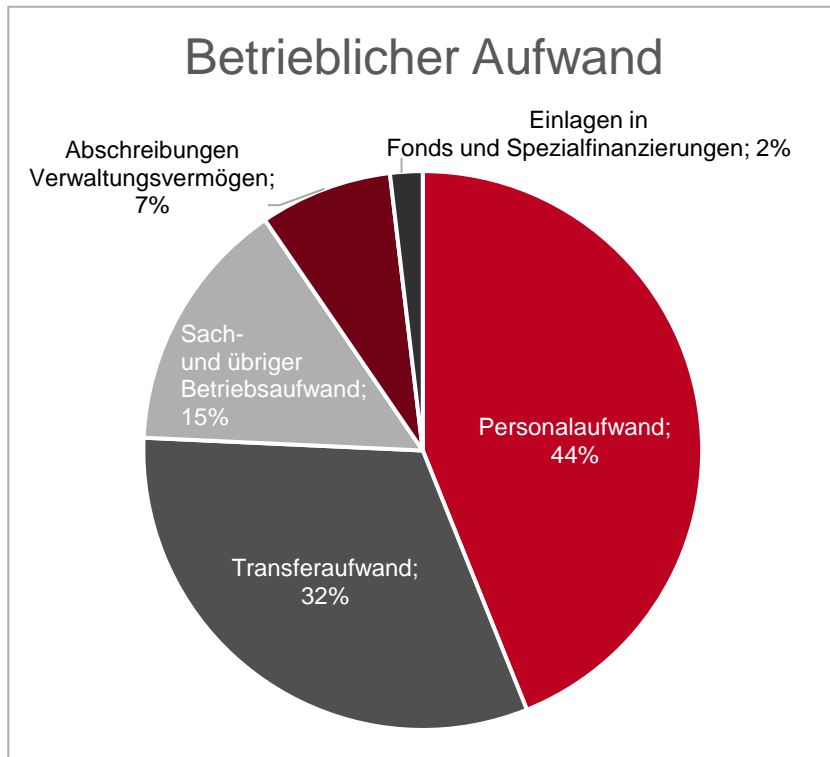
Budgetabweichungen im Detail



Weniger Minus dank signifikant höherem Fiskalertrag

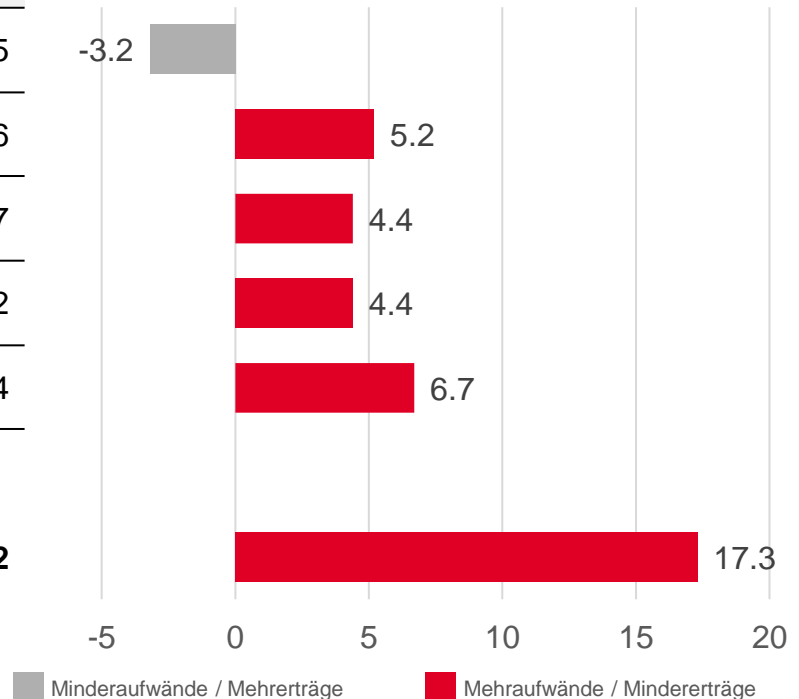


Der betriebliche Aufwand und Ertrag im Überblick



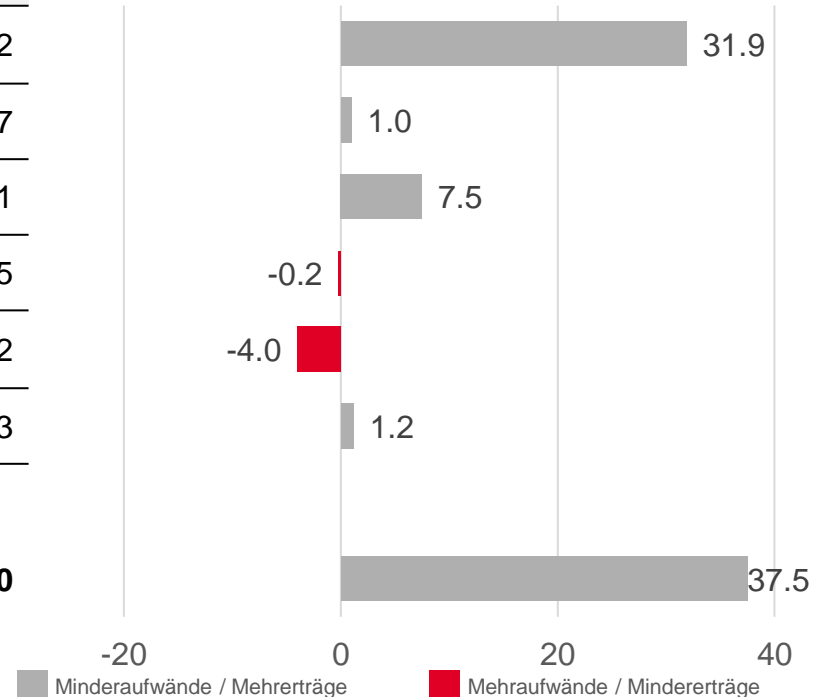
Veränderung des betrieblichen Aufwands zum Vorjahr

Aufwand in Mio. CHF	2021	2022
Personalaufwand	-264.7	-261.5
Sach- und übriger Betriebsaufwand	-82.4	-87.6
Abschreibungen Verwaltungsvermögen	-41.3	-45.7
Einlagen Fonds / Spezialfinanzierungen	-6.8	-11.2
Transferaufwand	-182.7	-189.4
Total betrieblicher Aufwand	-577.9	-595.2



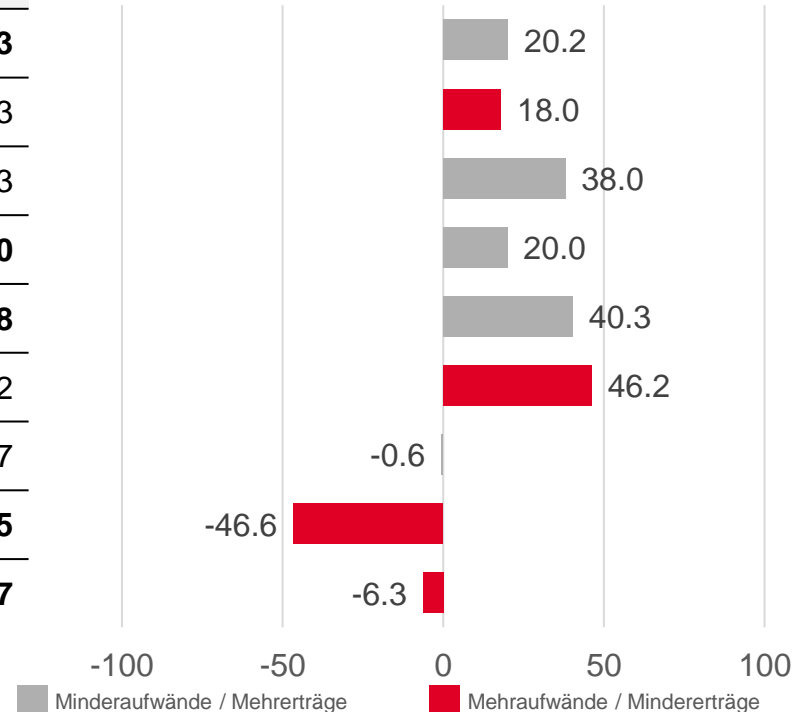
Veränderung des betrieblichen Ertrags zum Vorjahr

Ertrag in Mio. CHF	2021	2022
Fiskalertrag	332.3	364.2
Regalien und Konzessionen	0.7	1.7
Entgelte	129.6	137.1
Verschiedene Erträge	2.7	2.5
Entnahmen Fonds / Spezialfinanzierungen	4.2	0.2
Transferertrag	73.1	74.3
Total betrieblicher Ertrag	542.5	580.0



Veränderung der Ergebnisse verglichen mit 2021

Erfolgsrechnung in Mio. CHF	2021	2022
Betriebsergebnis	-35.5	-15.3
Finanzaufwand	-16.3	-34.3
Finanzertrag	42.3	80.3
Finanzergebnis	26.0	46.0
Operatives Ergebnis	-9.5	30.8
Einlagen in Reserven	0.0	-46.2
Entnahmen aus Reserven	11.3	10.7
Ergebnis Reserveveränderungen	11.1	-35.5
Gesamtergebnis	1.6	-4.7



Aus der Geldflussrechnung resultieren CHF 10.4 Mio.

Stufe	Betrag in CHF Mio.
Geldfluss aus Betriebstätigkeit	64.9
Geldfluss aus Investitionstätigkeit	-25.9
Finanzierungsüberschuss (Free Cashflow)	39.0
Geldfluss aus Finanzierungstätigkeit	-28.6
Total Geldfluss	10.4

CHF 1.8 Mio. Aufwand für Geflüchtete aus der Ukraine

Sonderkosten für Soziales und Bildung in Mio. CHF

▪ Bezifferbare Bruttokosten	- 6.5
▪ Refinanzierungen (Global- und Integrationspauschale)	4.7
<hr/>	
▪ Nettoaufwände (inkl. Investitionen)	1.8



Mit fokus25 überprüft die Stadt die eigenen Leistungen

142 Massnahmen unter Führung des Stadtrats

- 11 grosse Projekte mit Einsparpotenzial von CHF 8.7 Mio.
- 131 weitere Massnahmen mit Einsparpotenzial von CHF 4.7 Mio.
- Projektleitungen rapportieren drei Mal jährlich an Dienststelle Finanzen.
- Dienststelle Finanzen rapportiert dem Stadtrat über den Verlauf und berät aus neutraler, betriebswirtschaftlicher Sicht über Handlungsfelder und –optionen
- Der Stadtrat führt das Programm laufend über die eigenen Direktionen sowie über Rückmeldungen aus den Rapporten

Wirkung entfaltet sich in verschiedenen Rechnungen

Bereiche der Minderaufwände / Mehrerträge (in Mio. CHF)	Realisiert 2022	Potenzial 2025
Betriebe (KHK)	2.0	2.9
Investitionsrechnung		0.5
Erfolgsrechnung	2.0	4.6
Spezialfinanzierung		0.7
Mehrere Bereiche	3.0	4.7
Total	7.0	13.4

1. Ergebnis
2. Analyse Erfolgsrechnung
- 3. Investitionen**
4. Bilanzanpassung
5. Bilanz
6. Fazit
7. Ausblick
8. Fragen

Bildungsprojekte dominieren bei den Projektausgaben



Primarschule Hebel
Sanierung Schulhäuser
CHF 4.2 Mio.



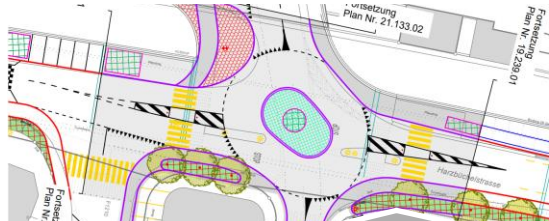
Primarschule Hebel-Bach
Neubau Tagesbetreuung
CHF 4.1 Mio.



Primarschule Riethüsi
Neubau der Schulanlage
CHF 3.1 Mio.



OZ Zil
Sanierung Schulhaus und Turnhalle
CHF 2.6 Mio.



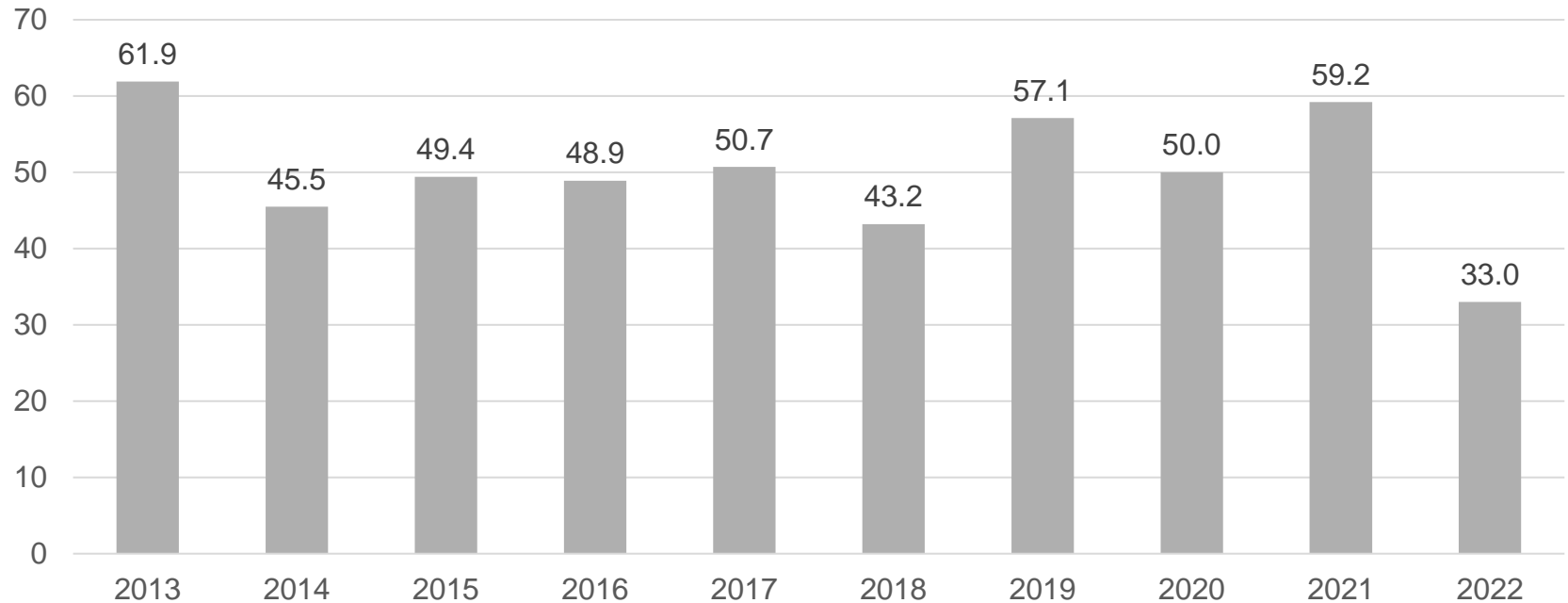
Harzbüchelstrasse
Instandstellung und Umgestaltung
CHF 1.8 Mio.



Feuerwehrbetriebsgebäude
Sanierung/Erweiterung
CHF 1.7 Mio.

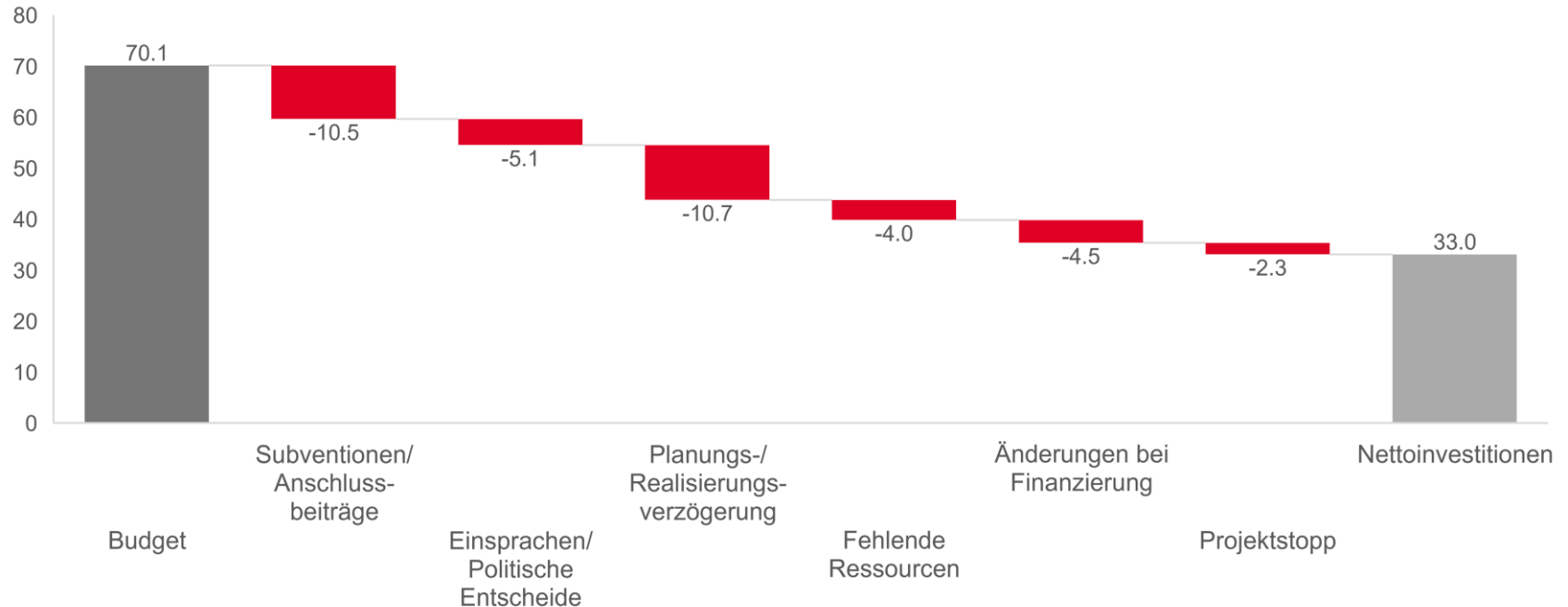
Viele Investitionsprojekte stecken in der Pipeline

Nettoinvestitionen in Mio. CHF (ohne Dotationskapital)



Externe und interne Faktoren führen zu Abweichungen

Budgetabweichung Nettoinvestitionen in Mio. CHF



1. Ergebnis
2. Analyse Erfolgsrechnung
3. Investitionen
- 4. Bilanzanpassung**
5. Bilanz
6. Fazit
7. Ausblick
8. Fragen

Aus der Bilanzanpassung folgt mehr Transparenz

Umstellung des Rechnungsmodells von HRM1 zu RMSG



Verschiebungen
aufgrund neuem
Kontenrahmen oder
Korrekturen



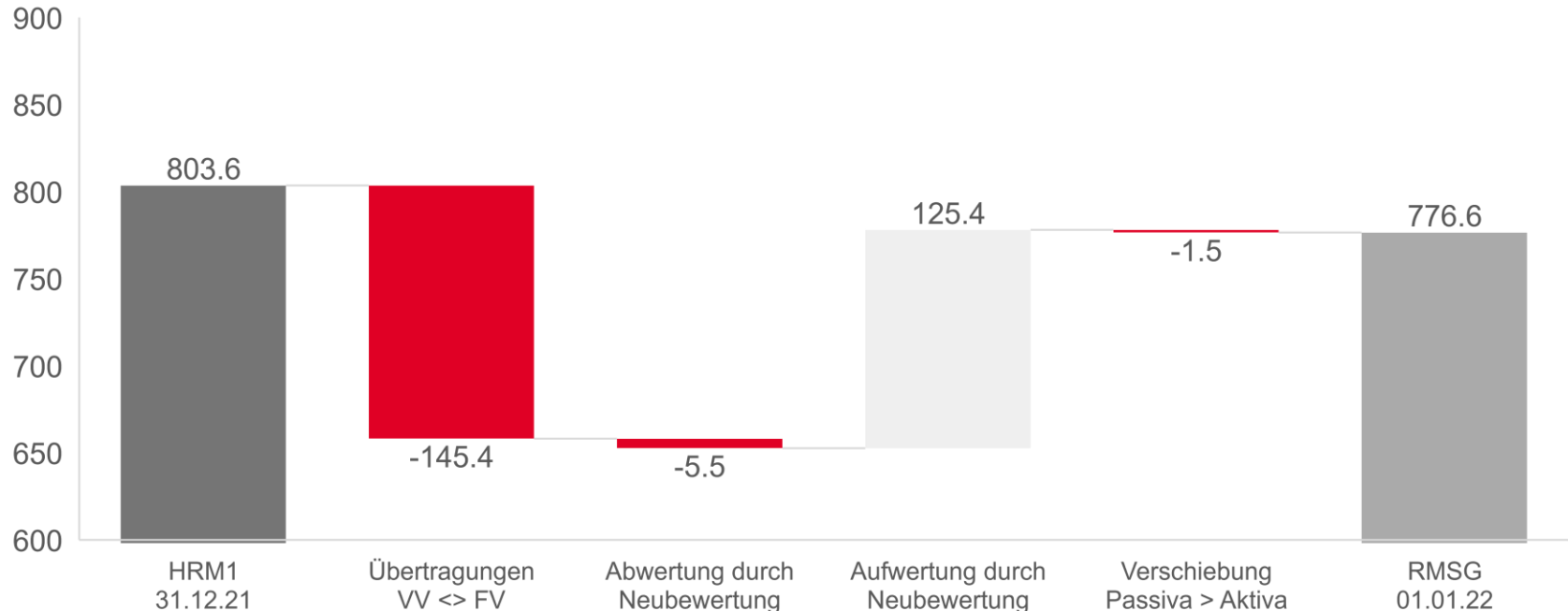
Aufwertungen
aufgrund anderer
Abschreibungsmethode
oder Neubewertung
von Vermögen



Abwertungen
aufgrund anderer
Abschreibungsmethode
oder Neubewertung
von Vermögen

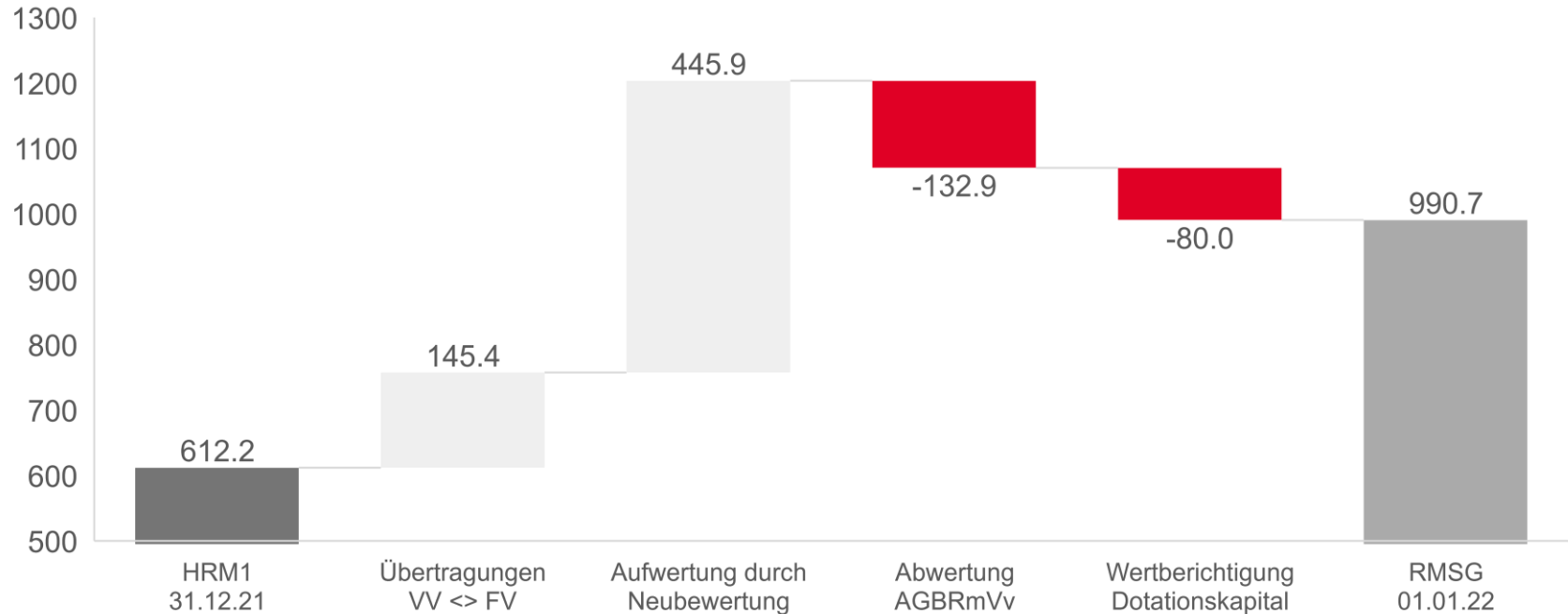
Das Finanzvermögen verbleibt auf ähnlichem Niveau

Anpassung im Finanzvermögen in Mio. CHF



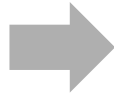
Neubewertungen steigern das Verwaltungsvermögen

Anpassung Verwaltungsvermögen in Mio. CHF



Aus der Anpassung folgt eine höhere Bilanzsumme

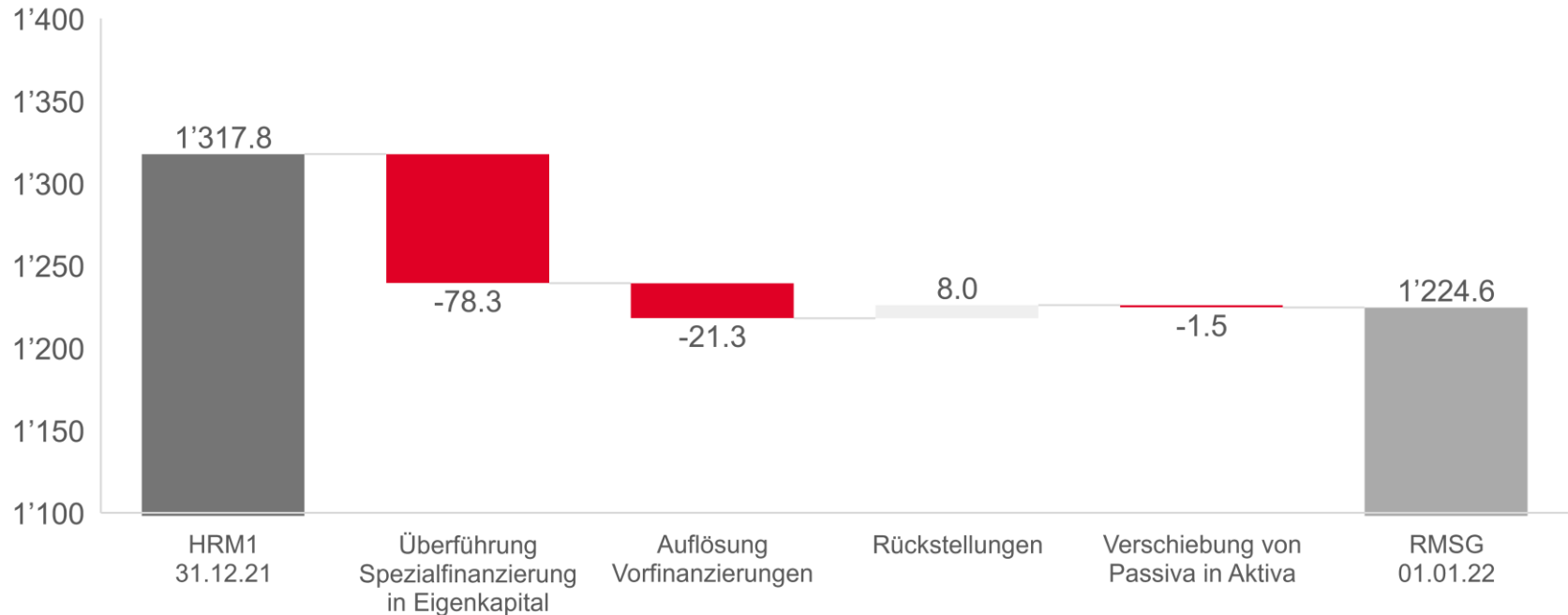
HRM1	Bilanz per 31.12.2021
Aktiven	1'415.8
Finanzvermögen	803.6
Ordentliches Verwaltungsvermögen	224.1
Darlehen und Beteiligungen des Verwaltungsvermögens	316.8
Verwaltungsvermögen von Spezialfinanzierungen	71.2



RMSG	Bilanz per 01.01.2022	Veränderung
Aktiven	1'767.3	+351.5
Finanzvermögen	776.6	-27.0
Verwaltungsvermögen	990.7	+766.5
(neu im Verwaltungsvermögen)		-316.8
(neu im Verwaltungsvermögen)		-71.2

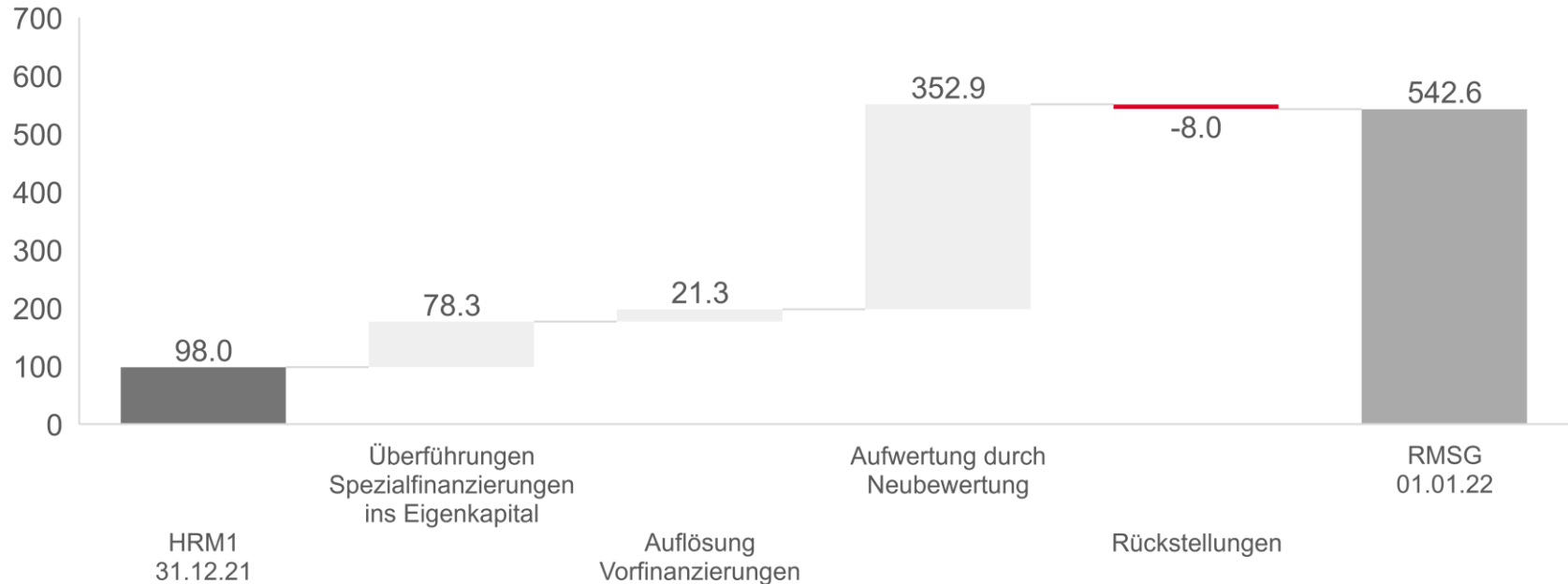
Spezialfinanzierungen sind nicht mehr im Fremdkapital

Anpassung Fremdkapital in Mio. CHF



Mehr Eigenkapital bedeutet nicht weniger Schulden

Anpassung Eigenkapital in Mio. CHF



Verschiebungen bei der Finanzierung

HRM1	Bilanz per 31.12.2021
Passiven	1'415.8
Fremdkapital	1'124.7
Vor- und Spezialfinanzierungen	193.2
Eigenkapital	98.0



RMSG	Bilanz per 01.01.2022	Veränderung
Passiven	1'767.3	+351.5
Fremdkapital	1'224.6	+99.9
(neu im Fremd- und Eigenkapital)		-193.2
Eigenkapital	542.6	+444.6

1. Ergebnis
2. Analyse Erfolgsrechnung
3. Investitionen
4. Bilanzanpassung
- 5. Bilanz**
6. Fazit
7. Ausblick
8. Fragen

Die Bilanzsumme steigt im Jahr 2022

Bilanz (in Mio. CHF)	1. Januar 2022	31. Dezember 2022	Veränderung
Aktiven	1'767.3	1'826.0	+58.7
Finanzvermögen	776.6	844.0	+67.4
Verwaltungsvermögen	990.7	982.0	-8.7
Passiven	-1'767.3	-1'826.0	+58.7
Fremdkapital	-1'224.6	-1'246.5	+21.9
Eigenkapital	-542.6	-579.5	+36.9

1. Ergebnis
2. Analyse Erfolgsrechnung
3. Investitionen
4. Bilanzanpassung
5. Bilanz
- 6. Fazit**
7. Ausblick
8. Fragen

Fazit

Fiskalertrag als einmaliger positiver Effekt?

Aus dem deutlich höheren, nicht absehbaren Fiskalertrag resultiert ein weniger negatives Betriebsergebnis.

Buchgewinne aus Finanzerträgen bringen keinen Cashflow

Die Buchgewinne aus den Finanzerträgen sind zwar erfreulich, bringen aber keine Erleichterung in der Schuldensituation.

Die finanzielle Situation der Stadt bleibt angespannt

Laufende Leistungsüberprüfung ist aktuell und berechtigt.

1. Ergebnis
2. Analyse Erfolgsrechnung
3. Investitionen
4. Bilanzanpassung
5. Bilanz
6. Fazit
- 7. Ausblick**
8. Fragen

Ausblick

Betriebsergebnis verbessern

Der Stadtrat wird die Massnahmen rund um fokus25 weiter forcieren.

Investitionen vorantreiben

Viele Projekte sind in der Pipeline. Diese werden weiter vorangetrieben. In der Finanzierung dieser Investitionen – inklusive des Kapitalbedarfs für die städtischen Betriebe – lässt sich eine Neuverschuldung nicht vermeiden.

1. Ergebnis
2. Analyse Erfolgsrechnung
3. Investitionen
4. Bilanzanpassung
5. Bilanz
6. Fazit
7. Ausblick
- 8. Fragen**